

# MARİNALAR İÇİN MAVİ BAYRAK KRİTERLERİ VE KILAVUZ NOTLARI

2018



[www.turcev.org.tr](http://www.turcev.org.tr)  
[www.mavibayrak.org.tr](http://www.mavibayrak.org.tr)

#### Merkez Ofis

Mutlukent Mah. 2026 Sok. No:3  
Beysukent-ANKARA  
Tel: 0 312 222 12 90-99  
Faks: 0 312 222 11 42

#### Antalya Şubesi

Pınarbaşı Mah. Pınarbaşı Cad.  
Kazım Tabur Apt. No:6 Daire 1  
Konyaaltı-ANTALYA  
Tel: 0 242 229 86 06  
Faks: 0 242 229 86 0

#### Muğla Şubesi

Kanuni Sultan Süleyman Cad.  
Mithatpaşa Sok. C Blok No:3/2  
Konacık, Bodrum-MUĞLA  
Tel/Faks: 0 252 358 69 02

#### İzmir Şubesi

Adalet Mahallesi 1586/5 Sokak  
No:4/2 Bayraklı-İZMİR  
Tel: 0 232 422 22 82  
Faks: 0 232 486 22 87

## **İÇİNDEKİLER**

### **ÖNSÖZ**

### **GİRİŞ**

### **ÇEVRE EĞİTİM VE BİLGİLENDİRME**

- Kriter 1 (Hassas Alan ve Çevre Bilgisi)
- Kriter 2 (Çevre Davranış Kuralları)
- Kriter 3 (Standart Mavi Bayrak Panosu)
- Kriter 4 (Çevre Eğitimi ve Bilinçlendirme Etkinlikleri)
- Kriter 5 (Yatlarda Mavi Bayrak)
- Kriter 6 (Marina çalışanları ile çevre ve sürdürülebilirlik toplantısı)
- Kriter 7 (Tüm çalışanların Mavi Bayrak bilgisi)

### **ÇEVRE YÖNETİMİ**

- Kriter 8 (Çevre Yönetim Komitesi)
- Kriter 9 (Çevre Politikası ve Planı)
- Kriter 10 (Hassas Alan Yönetimi)
- Kriter 11 (Tehlikeli Atıkların Yönetimi)
- Kriter 12 (Çöplerin Toplanması)
- Kriter 13 (Geri Dönüşüm Kutuları)
- Kriter 14 (Sentine Suyu Alım Olanakları)
- Kriter 15 (Tuvalet Suyu Alım Olanakları)
- Kriter 16 (Ulusal Yasalara uyum)
- Kriter 17 (Sıhhi olanaklar, Atık Su Kontrolü)
- Kriter 18 (Bakım-onarım Ünitelerinde Kirlilik Kontrolü)
- Kriter 19 (Sürdürülebilir Ulaşım Araçlarının Teşviki)
- Kriter 20 (Otopark ve araç kullanımı kuralları)
- Kriter 21 (Sıhhi olanaklardaki su tüketiminin kontrolü)
- Kriter 22 (Çevre Politikası ve Sürdürülebilirlik Programı)
- Kriter 23 (Çevre Dostu Temizlik Ürünleri Kullanımı)
- Kriter 24 (Çevre Dostu Tuvalet Malzemeleri Kullanımı)
- Kriter 25 (Enerji Verimli Aydınlatma)
- Kriter 26 (Yenilenebilir Enerji Kullanımı)
- Kriter 27 (İklim Nötr Uygulamalar)
- Kriter 28 (Yapay Yeşil Alanların Yönetimi)
- Kriter 29 (Çevre Dostu Ürün Kullanımı ve Tedariği)

### **GÜVENLİK HİZMETLERİ**

- Kriter 30 (Cankurtaran, İlk Yardım ve Yangın Söndürme Malzemeleri ile İlgili Standartlar)
- Kriter 31 (Kirlilik, yangın ve diğer kazalar için Acil Durum Planı)
- Kriter 32 (Güvenlik Önlemlerine İlişkin Tabelalar)
- Kriter 33 (Elektrik ve su servisi)
- Kriter 34 (Engelli Olanakları)
- Kriter 35 (Kriterlerin Yerini Gösteren Harita)

### **SU KALİTESİ**

- Kriter 36

### **KURUMSAL SOSYAL SORUMLULUK**

- Kriter 37 (Marinada KSS Politikası)

### **SOSYAL ÇEVRE/HALKIN KATILIMI**

Kriter 38 (Yakın Sosyal Çevre İle Etkileşimli Yönetim)

**EKLER**

EK A – Çevre Politikası ve Planların Oluşturulmasına Yönelik Araçlar

EK-B - Yeşil Anahtar Ödüllü İşletmeler için Temizlik Ürünleri Kara Listesi

## ÖNSÖZ

Mavi Bayrak Ödülü ulusal ve uluslararası alanda her geçen gün daha çok aranmakta ve dünya çapında prestijini korumaktadır. Uluslararası turizm arenasında uygulanan pek çok çevre etkileri arasında, Mavi Bayrak' ın tutunmasında kriterlerinin uluslararası alanda tavizsiz uygulanmasının ve ulusal ve uluslararası denetimlerin rolü büyüktür.

Mavi Bayrak Programı ülkemizde 1993 yılından bu yana uygulanmaktadır. Böylece uluslararası çevre standartlarına sahip marinalarımızın ülkemizde yaygınlaşması sağlanırken, aynı zamanda uluslararası turizm pazarında Mavi Bayrak açısından eşdeğer koşullarda rekabet etme ortamı hazırlanmaktadır.

Bu kitabımızda, Mavi Bayrak standardının sağlanabilmesi aşamasında kriterlerin eksiksiz ve doğru uygulanabilmesi için kriterlerin ayrıntılı açıklaması yapılmış ve Mavi Bayrak'lı marina sorumlularının dikkatine sunulmuştur. Böylece kriterlerin daha bilinçli bir şekilde uygulanması sağlanmış olacaktır.

Hedefimiz uluslararası alanda Mavi Bayrak uygulaması yapan 49 ülke (2017 yılı itibariyle) içerisinde Mavi Bayrak Programını eksiksiz ve en doğru uygulayan ülke olmaktır. Bunun için Vakfımızın çabalarının yanında, marinadaki yönetici ve sorumluların da aynı çabayı göstermeleri gerekmektedir.

Kitabımızın tüm kullanıcılara yararlı olması dileği ile saygılarımızı sunuyoruz

Rıza Tefvik Epikmen  
Yönetim Kurulu Başkanı

## GİRİŞ

Plajlar ve marinalar için Mavi Bayrak Programı kar amacı gütmeyen bir sivil toplum kuruluşu olan FEE (Uluslararası Çevre Eğitim Vakfı) tarafından yürütülmektedir. Mavi Bayrak Programı 1985 yılında Fransa'da başlamıştır. 1987 yılından bu yana Avrupa'da ve Güney Afrika'nın da katıldığı 2001 yılından bu yana Avrupa dışında da uygulanmaktadır. Mavi Bayrak programına katılan ülke sayısı her geçen gün giderek artmaktadır ve Program böylece gerçek anlamda küresel bir nitelik kazanmıştır.

Mavi Bayrak Programı tatlı su ve deniz alanlarında sürdürülebilir gelişmeyi desteklemektedir. Program yerel yönetimleri ve turizm işletmecilerini su kalitesi, çevre yönetimi, çevre eğitimi ve emniyeti açısından harekete geçmeye ve yüksek standartlarda olmaya zorlamaktadır. Geçen yıllar içinde, Mavi Bayrak Programı giderek daha fazla saygı görmeye başlamış ve yerel, bölgesel ve ulusal düzeylerde turizm ve çevre sektörlerini bir araya getirerek çok saygın ve tanınan bir eko-etiket olarak kabul görmüştür.

Bu dokümanda verilen kılavuz notlar Mavi Bayrak (MB) marina kriterlerine ve bu kriterlerin uygulanmasına ilişkin gerekliliklerinin okuyan herkes tarafından aynı şekilde anlaşılması için hazırlanmıştır. Kılavuz notlar marinalar için Mavi Bayrak Programının kriterlerine uygunluğun ölçümü ve yönetilmesine ilişkin ayrıntıları sunmaktadır.

Kriterler zorunlu kriterler (z) veya kılavuz kriterler (k) olarak kategorize edilir. Kriterlerin çoğu zorunludur; bu da marinanın Mavi Bayrak akreditasyonuna sahip olmak için bunları uygulamak zorunda olduğu anlamına gelir. Kılavuz kriterler ise, uygulanması zorunlu olmayan, ama tercih edilen kriterlerdir. Bazı kriterler için, dünyanın farklı bölgelerinde küçük değişiklikler olabilir.

Bu dokümandaki Mavi Bayrak marina kriterlerinin minimum gereksinimler olduğunun altı çizilmelidir. Ulusal Mavi Bayrak Programı, uluslararası kriterlerle aynı mantık çizgisinde yer aldığı takdirde bu dokümanda yer alan kriterlerden daha katı kriterler uygulamayı seçebilir. Bu daha katı kriterler Ulusal Jüri tarafından onaylanmış olmalı ve Uluslararası Jüriye bilgisi verilmelidir. Buna ek olarak katı kriter(ler) hakkında marina yönetimine sezon başlangıcı öncesinde bilgi verilmelidir.

Marina kriterleri ve kılavuz notlarının Mavi Bayrak akreditasyonu almak isteyen tüm Mavi Bayrak başvuru sahipleri tarafından karşılanması gereken şartları daha iyi anlamak için kullanılması gerekmektedir. Yönlendirme sağlamak amacıyla, bu dokümanın ayrıca hâlihazırda Mavi Bayrak statüsünde akredite edilmiş marinaların yönetimi açısından da değerli olduğu düşünülmektedir.

Marinalar için mavi bayrak kriterleri ve kılavuz notlar, Mavi Bayrak Ödülü'ne aday bir marina hakkında karar verirken, Ulusal, Bölgesel ve Uluslararası Mavi Bayrak Jürilerine yol gösterir. Eğer Mavi Bayrak almış bir marina, herhangi bir nedenle, tüm Mavi Bayrak kriterlerini taşımıyorsa, marina Mavi Bayrağı dalgalandıramaz. Ayrıca FEE, ulusal yönetmelikleri ihlal eden ve Mavi Bayrak programının amaçlarına ve ruhuna aykırı hareket eden bir marinaya Mavi Bayrağı vermeme ve ondan bayrağı geri alma hakkını saklı tutar.

Kriter ihlalin birkaç derecesi vardır:

1. **Küçük ihlal** “bir” kriterin, marina kullanıcısının veya çevrenin sağlık ve emniyetine küçük bir etki gösterecek sadece bir kısmının ihlali durumunda söz konusu olur. Küçük ihlal tespiti durumunda hemen düzeltilirse, bayrak geri alınmaz ve ihlal, sadece denetim raporuna kayıt edilir. Ancak ihlal gün içerisinde düzeltilmezse, marinaya, bütün kriterlere uyması için 10 gün verilir. Bu süre içerisinde bayrak, bütün problemler düzeltilinceye kadar indirilir ve bu durum ulusal ve uluslararası internet ana sayfasında not edilir.
2. **Çoklu küçük ihlaller**, “iki” veya “üç” kriterin marina kullanıcısının veya çevrenin sağlığına ve emniyetine küçük bir etki gösterecek kısımlarının ihlali durumunda söz konusu olur. Çoklu ihlal gerçekleştiğinde marinaya, bütün kriterlere uyması için 10 gün verilir. Bu sırada bayrak, bütün problemler düzeltilinceye kadar indirilir ve ulusal ve uluslararası internet ana sayfası buna uygun olarak güncellenir.
3. **Ciddi/büyük ihlal**, marina kullanıcısının veya çevrenin sağlığına ve emniyetine ve aynı zamanda marinada ilgili genel algıya ve bu sebeple Programa yönelik önemli sonuçlar doğuracak bir veya çok sayıda kriterin ihlali durumunda söz konusu olur. Ciddi ihlalle karşılaşılması durumunda bayrak hemen ve sezonun kalan kısmı için iptal edilir. Bu alan Mavi Bayrak ulusal ve uluslararası internet ana sayfasında “İPTAL” olarak kaydedilir ve marina bilgi panosu açıkça Mavi Bayrak’ın geri alındığını göstermelidir.

Bütün ihlal durumlarında Ulusal Koordinatör, hemen ihlalin tespit edildiği alanlarla ilgili olarak yerel otoriterleri/ marina işletmecilerini bilgilendirmelidir. Bayrağın iptal edilmiş sebepleri açık bir şekilde marina panosunda belirtilmelidir. Yerel otorite/ marina işletmecisi, kriterlerle tekrar uyumlu olduğu konusunda ve ihtiyaç duyulan gerekli belgelerle ilgili olarak Ulusal Koordinatörü bilgilendirmek zorundadır. Bu durumda bayrak tekrar marinaya çekilebilir. Ulusal Koordinatör ayrıca marinanın kriterlere uyumunu kontrol etmek amacıyla takip ve kontrol ziyaretleri düzenleyebilir. Yerel otorite/ marina işletmecisinin 10 gün içinde kriterlere uyumu ve gerekli belgeleri sağlayamaması durumunda, Ulusal Koordinatörün Mavi Bayrağı sezonun kalan bölümü için iptal etmesi gerekir.

İklim şartlarından dolayı marinanın zarar görmesi veya acil bir durumun ortaya çıkması gibi marina şartlarının değişmesi durumunda bayrak geçici olarak indirilmelidir ve bu durumlarda marina yönetimi Ulusal Koordinatörü bayrağın geçici olarak iptal edildiği konusunda bilgilendirmekle yükümlüdür. Aynı zamanda ulusal ve uluslararası web sitesi bu duruma göre güncellenmelidir.

Ulusal Koordinatör, Mavi Bayrak web sitesini marinanın statüsü ile ilgili olarak güncellenmesinin yanı sıra ihlalle ilgili olarak Mavi Bayrak Uluslararası Merkez Ofisini bilgilendirmek zorundadır. Eğer ihlal bir uluslararası denetçi tarafından tespit edilirse, Ulusal Koordinatör 30 gün içinde Uluslararası Merkez Ofise geribildirimde bulunmak zorundadır.

Mavi Bayrak Ödülü için başvuran müracaatçı, marinanın sorumluluğunu üstlenen yetkilidir. Bu bir yerel yönetim birimi, özel otel, milli park veya özel marina işletmecisi olabilir. Bir marinanın Mavi Bayrak başvurusunda bulunabilmesi için marina alanının ve marina işletmesinin tüm yasal izinleri almış olması gerekir.

Yerel otoriteler/marina işletmecileri, ulusal çevre mevzuatını ihlal veya Mavi Bayrak Programının amaçlarına ve ruhuna aykırı hareket ederse, FEE ve bir ülkedeki Ulusal

Koordinatör Mavi Bayrak ödülünü herhangi bir marinaya vermeme veya verilen ödülü iptal etme hakkını saklı tutar. Mavi Bayrak ödüllü marinalar, Ulusal Koordinatör ve FEE Uluslararası Merkez Ofisi'nin haberli ve / veya habersiz denetimine tabidirler.

## **MAVİ BAYRAKLI MARİNANIN TANIMI**

Mavi Bayraklı bir marina gezinti tekneleri/ yatlar için şamandıra veya iskelesi olan bir marina olmalıdır. Eğer Mavi Bayraklı marina çok daha büyük bir limanın bir parçası ise, diğer liman faaliyetlerinden açık bir şekilde ayrılmış olmalıdır. Marina deniz veya kara iç sularında kurulmuş olabilir. Marinanın Mavi Bayrak kriterlerini karşılayacak tesis ve olanaklara sahip olması gerekmektedir. Marinada Mavi Bayrak Programı ile ilgili çalışmaları yürütmek üzere sorumlu bir kişi atanmalıdır ve marina, FEE tarafından yapılacak habersiz denetimlere açık olmalıdır.

## **ÇEVRE EĞİTİMİ VE BİLGİLENDİRME**

### **1. Marinayı kullananlara, yakın çevre eko-sistemleri ile çevre unsurları hakkında bilgi verilmelidir. (z)**

Bu kriter marina kullanıcılarının yakın çevrenin eko-sistemleri ve hassas doğal alanları hakkında bilgi sahibi olmalarını, eğitilmelerini, sorumluluk sahibi bir şekilde çevreyi deneyimlemeleri için onları motive etmeyi amaçlar.

Kıyı alanı eko-sistemi, civardaki hassas, doğal alanlar ve deniz alanları (kıyı ve deniz koruma alanları da dahil olmak üzere) hakkındaki bilgiler marina Mavi Bayrak panosunda sergilenmelidir. Civardaki hassas alanlar marinadan yürüme mesafesinde olan (birkaç kilometre) alanlar olarak tanımlanır ve civardaki hassas, doğal deniz alanları tekne ile kolayca ulaşılabilir olan (marina kullanıcılarının sıkça denizde gittikleri bir mesafe) kıyı ve kara iç sularındaki alanlar olarak tanımlanmıştır. Hassas alanın ziyaret edilmesinin mümkün olması durumunda, duyurulacak bilgi, alandaki faaliyetler için davranış kurallarını da içermelidir. Ayrıntılar denizde yol alırken veya demirlerken hassas deniz alanlarıyla ilgili kaçınılması gerekenlerin bilgilerini de içermelidir.

Doğal ortamlarda konumlanmış marinaların bu kritere dikkat etmesi özellikle önemlidir. Eğer yakınlarda özellikle hassas alanlar mevcut değilse, genel çevre eko-sistemleriyle ilgili bilgiler verilmelidir.

Yakın çevreyle ilgili diğer genel bilgilerin verilmesi de uygun olabilir ve marinanın çevrenin korunması konusundaki kararlılığını gösterebilir. Mavi Bayraklı marina veya ona yakın bazı alanlar da hassas alan olabilir ve bu alanlar özel bir yönetim gerektirebilir. Bu tür durumlarda, marinaya bu tür alanların nasıl yönetileceğine ilişkin olarak uygun çevre koruma kuruluşuna danışması önemle tavsiye edilir.

Alanların özel yönetim gerektirdiği durumlarda, başvuru sahibi danışma sürecinin gerçekleştiğine ve yönetim planının uygulandığına yönelik teyit bilgisi sağlamak zorundadır. İstisnai durumlarda, bazı özel alanların hassasiyeti onların marinadaki bilgi

panosunda yayınlanmasına engel olur. Çünkü bu tür bilgiler alana gelen ziyaretçi sayısını artırabilir ve doğal yaşamı tehlikeye sokarak, doğal yaşamı olumsuz etkileyebilir.

## **2. Marina ve çevresinde yasalara göre uyulacak davranış kuralları marinada sergilenmelidir. (z)**

Çevresel davranış kuralları şu hususları içermelidir:

- Tehlikeli atıklar/ petrol atıkları, vb. için kabul tesislerinin kullanımı
- Çöp konteynırlarının/ çöp tenekelerinin/ atık geri dönüşüm tesislerinin kullanımı
- Hassas ve korunan alanlara saygı
- Denizde seyrin yasaklandığı yerlerde hassas ve korunan alanlara girmekten kaçınılması
- Tekne onarım ve yıkama alanlarının talimatlara göre kullanımı
- Çöp kutularının, tuvalet tankı atıklarının, vb. marinaya, denize veya kıyı boyunca bir noktaya boşaltılmasının yasaklanması
- Yat atık su kabul tesislerinin kullanımı

Davranış kuralları bilgi panosuna asılmalıdır. Bununla beraber, davranış kuralları mümkün olduğunda tekne sahiplerine kitapçık halinde dağıtılmalıdır ve marinanın web sitesine koyulmalıdır.

## **3. Mavi Bayrak Programı, ödül kriterleri ve diğer FEE eko-etiketi hakkında bilgi marinada sergilenmelidir. (z)**

Mavi Bayrak Programına ilişkin bilgi marina mavi bayrak panosunda sergilenmelidir. Mavi Bayrak kriterlerinin dört kategorisinin her biri açıklanmalıdır. Tüm kriter listesinin marinada ilgilenen ziyaretçiler için erişilebilir hale getirilmesi gerekir. Bununla beraber Mavi Bayrak Ulusal Koordinatörünün, Uluslararası Mavi Bayrak genel merkezinin ve marinadan sorumlu kişinin irtibat bilgileri sergilenmelidir. Ziyaretçiler Mavi Bayrak marina kriterlerine uygunsuz bir durumla karşılaşmaları durumunda ilgili makamla irtibata geçmeye teşvik edilmelidir. Bu Mavi Bayrak Ulusal Koordinatörünün, Uluslararası Mavi Bayrak Genel Merkezinin ve marinadan sorumlu kişinin irtibat bilgilerinin sergilenmesiyle yapılır.

Mavi Bayraklı plaj ve marinalar, FEE'nin bir diğer eko-etiket Programı olan Yeşil Anahtar Programının da tanıtımını şu sözlerle yapmalıdır: "FEE'nin Mavi Bayrak'ın yanında, turistik işletmeler için önerdiği bir başka eko-etiket programı da Yeşil Anahtar'dır. Daha fazla bilgi için: [www.greenkey.global](http://www.greenkey.global) ve [www.turcev.org.tr](http://www.turcev.org.tr)"

Bilgi panosunda sergilenen bilgi ayrıca Mavi Bayrak sezonun süresine ve hangi esaslar çerçevesinde bir marinanın Mavi Bayrak ödülü alabileceğine ışık tutmalıdır.

Bayrağın geçici olarak indirilmesi durumunda, bayrağın indirilme nedenlerine ilişkin bilgi de bu panolara asılarak halk konu ile ilgili bilgilendirilmelidir.

Ülke çapında tüm marinalarda aynı standart ve görüntüdeki panonun bulunması bir zorunluluktur. Buna dayalı olarak Mavi Bayrak Panosunun standart tasarımı Vakfımız



tarafından yaptırılmış olup, ödülleri açıklandıktan sonra, panosu olmayan ya da olup da yıpranmış olan marinalar Vakfımızdan standart pano talebinde bulunulabilir.

**4. Marina; kullanıcıları, marina personeli ve ziyaretçilerine yönelik olarak bir sene boyunca en az üç çevre bilinçlendirme etkinliği planlamalı ve bunları gerçekleştirmelidir. (z)**

Çevre bilinçlendirme faaliyetleri Mavi Bayrak Programının amaçlarına ulaşılmasını aşağıdakileri gerçekleştirmek suretiyle sağlamayı amaçlamaktadır:

- Gezinti teknesi/ yatı kullanıcıları, marina ve civardaki alanların sakinlerinin deniz çevresine ilişkin farkındalık düzeylerinin ve özenlerinin artırılması,
- Marina personeline, marine tedarikçilerine ve marina alanında faaliyet gösteren diğer turizm hizmet sağlayıcılarına çevresel konular ve bu alandaki başarılı uygulamalar hakkında eğitimler verilmesi,
- Yerel paydaşların eko-sistem yönetimine katılımının teşvik edilmesi,
- Bölgede sürdürülebilir rekreasyon ve turizmin güçlendirilmesi,
- Mavi Bayrak Programı ve diğer FEE Programları arasında fikir ve çalışma paylaşımının güçlendirilmesi (Çevrenin Genç Sözcüleri-ÇGS, Okullarda Orman-OO, Eko-Okullar-EO ve Yeşil Anahtar).

Bir önceki Mavi Bayrak sezonunda (eğer varsa) gerçekleştirilmiş çevre eğitim ve bilinçlendirme faaliyetlerine ek olarak, bir sonraki sezon için planlanan faaliyetler de online başvuru esnasında ilgili bölüme yüklenmelidir.

Marina Mavi Bayrak sezonunda marina tarafından sunulacak ve düzenlenecek en az üç farklı faaliyet hazırlanmalıdır. Faaliyetler çevresel konular, çevre sorunları, Mavi Bayrak konuları veya sürdürülebilirlik konuları üzerinde odaklanmalıdır.

Bilinçlendirme faaliyetleri etkili ve konuyla ilgili olmalıdır. Marina yönetiminin bir önceki sezonlarda gerçekleştirilen faaliyetleri yeniden değerlendirmesi ve sürekli olarak bu faaliyetleri geliştirmeye çalışması tavsiye edilir.

Buna ek olarak bu çevre eğitim etkinliklerinin ücretsiz olması önerilmektedir. Öğle yemeği gibi masrafları karşılamak için küçük bir katılım ücreti kabul edilebilir ancak bu çevre eğitim etkinliklerinden herhangi bir ticari kazanç sağlanmamalıdır.

Eğer Mavi Bayraklı bir marina yakınlarında özel çevresel alanlar mevcut ise (örneğin mangrov veya deniz yosunu yatakları) (kıyı veya deniz koruma alanları dahil olmak üzere), 1 veya 2 çevre faaliyetinin bu hassas, doğal alanlar üzerinde odaklanması önemle tavsiye edilir.

### **Faaliyet Çeşitleri**

Marina tarafından gerçekleştirilen bilinçlendirme etkinlikleri çeşitli faaliyetlerin bir karışımı olmalıdır. Farklı faaliyet tipleri beş kategoriye bölünebilir:

- **Pasif Katılımlı Faaliyetler:** Sergiler, fuarlar, filmler, sunumlar, slayt gösterileri, konferanslar, münazaralar, uluslararası uzmanların sunumları, vb. bu faaliyetler arasında yer alabilir.
- **Aktif Katılımlı Faaliyetler:** Bu faaliyetler rehberli turları, eğitsel oyunları, tiyatro/ gösterileri, temizlik günlerini, fotoğraf ve resim yarışmalarını, doğa yeniden yapım projelerini, geri dönüşüm projelerini, yeşil teknoloji projelerini, topluluk kıyı izleme Programlarını, vb. içerebilir.
- **Eğitim Faaliyetleri:** Eğitim faaliyetleri tekne/yat veya marina personeli, çocuk gruplarının sorumluları, özel ulusal eğitim programları, vb. için eğitim olabilir.
- **Yayınlar ve Medya:** Kitapçıklar, yapıştırıcılar, bilgi panoları, kartpostallar, okul ve belediye bültenlerinin, kitapların, tişörtler, çantalat, posterler, radyo yayınlarının, vb. hazırlanması
- **Mavi Bayrak Çevresel Bilgi Merkezi:** Bu Mavi Bayrak ve çevresel konularla ilgili özel bilgilerin elde edilebileceği bir merkezdir. Bu tür bir merkez veya yer hem faaliyet ve sergiler sunmalıdır; hem de çevresel yorum ve eğitim merkezi niteliğini taşıyabilmek için çevre ve doğa bilgileri sunmalıdır. Faaliyetler ve düzenlenecekleri yerle ilgili bilgiler marina ve en yakın turist bilgilendirme bürolarında duyurulmalıdır.

### **Hedef gruplar**

Faaliyetler geniş bir hedef grup yelpazesine hitap etmelidir. Bu hedef gruplar ziyaretçiler, tekne sahipleri, çalışanları, yerel halk, diğer turizm çalışanları, balıkçılar, yerel sanayi olabilir.

Faaliyetlerin çeşitleri, miktarları ve hedef grupları duruma uygun olmalıdır. Örneğin, önemli bir turistik merkezde, her sezon birden fazla faaliyet tüm halka açık şekilde düzenlenebilir.

### **Mevcut programlarla bağlantı**

Marinanın faaliyetlerin hazırlanması ve uygulanmasında diğer gruplar, STK'lar, yöredeki Mavi Bayraklı marinalar veya diğer FEE programlarının katılımcıları, uzmanlar ve üniversitelerle birlikte çalışması tavsiye edilir.

### **Faaliyetler hakkında bilgi**

Kamunun erişebileceği faaliyetlere ilişkin bilgiler de marina ve tercihen aynı zamanda turizm gazete, dergilerinde veya turizm bilgilendirme bürolarında da duyurulmalıdır. Yayınlanan bilgiler ayrıca ne tür faaliyetlerin, ne zaman, nerede ve kimin için icra edileceğini de içermelidir.

### **Kabul Edilmeyen Faaliyetler**

Aşağıdaki ve benzeri faaliyetler, çevre bilinçlendirme etkinliği olarak kabul edilmemektedir:

- Marinarın temizlenmesi, atık yönetimi, geri dönüşüm, vb. gibi diğer Mavi Bayrak kriterlerini doldurmak amacıyla düzenlenen faaliyetler,
- Sürdürülebilir turizm üzerinde özel olarak odaklanmayan turizm odaklı faaliyetler,
- Sağlık, emniyet veya turizmin standart yönetiminin bir parçası olarak başka şekilde düzenlenen faaliyetler.

### İyi örnekler

Çevre eğitim ve bilinçlendirme faaliyetleri için örnekler [www.mavibayrak.org.tr](http://www.mavibayrak.org.tr) ve [www.blueflag.global](http://www.blueflag.global) sayfalarından indirilebilir.

### 5. Marina yönetimince, yat sahiplerine yatlarda mavi bayrak uygulaması konusunda bilgi verilerek teşvik edilmelidir. (z)

Marina yönetimi marina bürosunda tekne sahipleri için Yatlarda Mavi Bayrak Programını tanıtmalıdır. Yatlarda Mavi Bayrak, çevresel davranış kuralları ve diğer belirtilen kriterlere bağlı kalan tekne sahiplerine, ulusal düzeydeki Yatlarda Mavi Bayrak Jürisi onayından geçtikten sonra bir mavi bayrak verilmesi ile gerçekleşmektedir. Çevresel davranış kurallarının tam içeriği ülkeden ülkeye değişiklik gösterse de, en azından aşağıdakileri içermelidir:

- Denize ve kıyı alanlarına çöp atmayacağım.
- Denize, kıyı alanlarına ve hassas alanlara atık su bırakmayacağım.
- Denize, güvertedeki tuvalet atıkları için saklama tankı kullanıyorum.
- Denize zehirli atıklar (yağ, boya, kullanılmış pil, temizlik malzemeleri, vs.) atmayacağım.
- Bu tür atıkları marina/limandaki konteynırların içine emniyetli bir şekilde atacağım.
- Atık geri kazanımı (cam, plastik) tesisleri kullanmaya ve bunları geliştirmeye çalışacağım.
- Çevre dostu ürünleri (boya, yosun oluşmasını önleyici madde, boya çıkarıcı, deterjan, kimyasal madde, vb.) tercih edeceğim.
- Kirlilik veya çevreyle ilgili kuralların herhangi bir ihlali ile karşılaştığımda durumu hemen yetkililere bildireceğim.
- Balık avcılığı ile ilgili konulan yasalara (avlanma sezonu, avlanma bölgeleri) uyacağım ve av yasağı olan dönemlerde balık avlamayacağım.
- Denizde yaşayan bitki ve hayvanları koruyacağım ve kuşların, fogleların ve diğer deniz memelerinin ürettiği bölgelere dikkat edeceğim.
- Tehlike altındaki ve korunan alanlara dikkat edeceğim.
- Deniz dibine zarar verecek şekilde demirleme yapmayacağım.
- Balıkçılık yapılan veya balıkçılıkla ilgili düzeneklerin bulunduğu alanları rahatsız etmekten kaçınacağım.
- Diğer insanlara ve çevreye karşı düşünceli ve saygılı olacağım.
- Tehlike altındaki/korunan türlerden veya sualtından çıkarılan arkeolojik kalıntılardan yapılmış eşyaları satın almayacağım ve kullanmayacağım.
- Diğer yatçıların da çevreye özen göstermeleri konusunda onları teşvik edeceğim.

Çevre davranış kurallarının altında tekne/yat sahibinin ismi adresi ve imzası bulunmalıdır. Bu belgede aynı zamanda Ulusal ofisin ve Uluslararası Koordinasyonun adı ve adresi de bulunmalıdır.

Marina; marina bürosunda, kulüpevinde veya dükkanında çevresel davranış kurallarını sergilemelidir. Eğer çevresel davranış kurallarının ulusal bir versiyonu mevcut değilse, uluslararası versiyonu sunulmalıdır. Bununla beraber, Tekne/ Yat Sahipleri için Mavi Bayrak bilgileri mavi bayrak panosunda duyurulmalıdır.

Ülkemizde Yatlarda Mavi Bayrak ödülüne başvurular sadece Mavi Bayrak ödüllü marinalara bağlı Türk Bayraklı yatlar tarafından yapılabilmektedir. Ödül için başvuru formu [www.mavibayrak.org.tr](http://www.mavibayrak.org.tr) den veya marina yönetiminden temin edilebilmektedir. Form doldurulduktan sonra marinaya bağlı olunan marinaya onaylatıp ilgili belediyeler eklenerek vakfımıza başvuru yapılmalıdır.

Yatlarda Mavi Bayrak Başvuru Formunu [www.mavibayrak.org.tr](http://www.mavibayrak.org.tr)' den indirebilirsiniz.

#### **6. Yılda iki kere personelle Mavi Bayrak / çevre / sürdürülebilirlik ölçümleri hakkında bir toplantı yapılmalıdır. (k)**

Bu, tercihen Mavi Bayrak sezonundan önce ve sonra yapılır, ancak yıl boyunca açık olan marinalar için, toplantılar her altı ayda bir düzenlenebilir. Toplantıda konuşulanlara ilişkin bir rapor hazırlanır ve bu da başvuru dosyasına konur.

#### **7. Her bir marina çalışanı Mavi Bayrak hakkında bilgiye sahiptir ve gerektiğinde misafirlerin sorularına cevap verebilecek düzeyde bilgiye sahiptir.(k)**

Marinanın bir iç eğitim sistemi vardır ve bu kapsamda özellikle yeni işe girenler Mavi Bayrak kriterleri ve yaptığı iş için ne anlam ifade ettiği hakkında bilgilendirilir. Sezonluk olarak istihdam edilen yarı zamanlı personel de aynı şekilde bilgilendirilmelidir. Sonuç olarak her çalışan Mavi Bayrak'ı bilir, Mavi Bayrak hakkında konuklarla iletişim kurabilir.

## **ÇEVRE YÖNETİMİ**

#### **8. Marinada çevresel denetimleri yapmak ve bir çevre yönetim sistemini kurmak amacıyla Marina Yönetim Komitesi oluşturulmalıdır. (k)**

Marina yönetim komitesi yerel düzeyde tüm ilgili paydaşlardan oluşmalıdır. İlgili paydaşlar yerel idareden, yerel turizm sektöründen, yelkencilik kuruluşlarından temsilciler, bir eğitim temsilcisi ve bir yerel çevre STK'sı, vb. temsilcisinden oluşabilir.

Marina yönetim komitesi çevre yönetim sistemini oluşturmak ve marinada düzenli çevre denetimleri gerçekleştirmek üzere marina yöneticisiyle işbirliği yapmalıdır.

Bununla beraber, Komite diğer çevresel yönetim kriterlerine uyulmasını sağlamak üzere müşterek olarak görevlendirilmiştir.

**9. Marinada çevre politikası ve planı olmalıdır. Bu plan su, atıklar ve enerji tüketimi; sağlık ve emniyet sorunları ve çevre dostu ürünlerin kullanımı konularında referans oluşturmaktadır. (z)**

Bu kriter marinayı marinaya giren çevresel yükleri araştırmaya, marinadaki çevresel koşulların iyileştirilmesini planlanmaya ve gerçekleştirmeye ve son olarak kaydedilen ilerlemelerin dokümentasyonunu yapmaya teşvik eder. Bu nedenle, kriterler marinaların çevresel durumun genel değerlendirmesini yapmasını teşvik etmekle kalmaz; aynı zamanda marinanın yapılması gerekenler üzerinde odaklanmasını sağlar. Marinadaki çevresel koşulların planlanması ve iyileştirilmesi aynı zamanda marinanın ekonomisi üzerinde de olumlu bir etki gösterecektir.

Mavi Bayrak Programının uygulandığı marinalar farklı büyüklükte ve kapasitelerdedir.

Bu kriterin nasıl uygulanacağına ilişkin iki öneri için EK A'ye bakınız.

**10. Hassas alanlar ilgili yasa ve yönetmeliklere göre yönetilmelidir (z)**

Marina veya çevresindeki bazı alanlar çok hassas olabilir ve özel yönetim gerektirebilir. Bu gibi durumlarda, marina işletmecisinin, bu sahaları nasıl yöneteceği konusunda bir koruma kuruluşuna veya bir uzmana danışması şiddetle tavsiye edilir. Özel yönetimin gerektiği alanlarda, müracaatçı, başvurusu esnasında bu danışma işlemini yerine getirdiğini ve bir yönetim planının uygulanacağını teyit etmek zorundadır.

Eğer Mavi Bayraklı marina bir Deniz Koruma Alanı (DKA) içerisinde veya yakınında yer alıyorsa, biyolojik çeşitliliğin ve deniz ekosistemin korunabilmesi için ilgili DKA yönetimi ile işbirliği içerisinde çalışılmalıdır.

**11. Tehlikeli atıklar için (boya, solvent, bontan kazınan boyalar, anti-fouling gibi) yeteri miktarda, iyi tanımlanmış ve ayrı ayrı toplama imkanları bulunmalıdır. Toplanan atıklar lisanslı bir toplama merkezine götürülmelidir. (z)**

Tehlikeli atıklar için tesislerde tüm ilgili tehlikeli atıkların (örneğin boya, solventler, tekne altı kazıntıları, yosun oluşmasını önleyen maddeler, piller, atık petrol, vb.) uygun şekilde tanımlanmış konteynırlar içinde toplanması için bölümlere ayrılmış ve uygun şekilde tanımlanmış konteynırlar bulunmalıdır. Tesislerin en az üç (3) çeşit tehlikeli atık için bölümlere ayrılmış olması zorunludur.

Tehlikeli atıkları alacak olanaklar işlevsel bir niteliğe sahip olmalıdır. Depolama tesisleri seçilirken ve yerleri belirlenirken, estetiğine de gereken önem verilmelidir.

Marinada bulunması gereken konteynır sayısı, konteynırların kapasitesi, marina kullanıcılarının sayısı ve konteynırlarının ne sıklıkla boşaltılacağı dikkate alınarak belirlenmelidir.

Tehlikeli atıkların alınmasına yönelik tesisler temiz ve çevresel açıdan emniyetli olmalıdır; örneğin konteynırlar içine tehlikeli atıkların koyulması için uygun olmalıdır ve konteynırların üzerine koyulacağı zemin beton, metal tepsi veya başka bir katı maddeden yapılmış olmalıdır. Atığın akması, tutuşması ve patlaması, vb. engellenmelidir. Tesisler diğer tesislerden uzak olmalıdır ve çocuklar için bir tehlike oluşturmamalıdır. Mümkün olduğu durumlarda, tesisler suya yakın noktada kurulmamalıdır. Kaza eseri bir sızıntı olması durumunda, konteynırların çevresindeki alan hemen temizlenmeli ve öncelikli olarak rehabilite edilmelidir. Petrol kabul tesisleri tercihen mobil petrol kabul tesisleri içermelidir.

Lisanslı atık tesisi, ilgili çevre mevzuatı çerçevesinde ilgili idarelerce onaylanmış tesis anlamına gelir. Atıkların doğru şekilde toplanması, ayrıştırılması, depolanması ve imha edilmesini sağlamak için, marina ulusal/uluslararası atık yönetimi planlarına/ mevzuatına uygun hareket etmelidir (Avrupa'da, 27 Kasım 2000 tarihli, 2000/59/EC tarihli AB Direktifi).

Mavi Bayrak akreditasyonu alan bir marinanın görevi, atıkların uygun şekilde imha edilmesini sağlamaktır. Lisanslı taşıyıcılar tehlikeli atıkları lisanslı tesise taşımalıdır.

Küçük ve/veya merkeze uzak olan ve 150'den daha az bağlama noktası olan marinalar; yakındaki başka bir marinanın kriterde belirtilen özelliklere sahip tehlikeli atık toplama ünitesinden faydalanmak şartı ile bu kriterde istenen ayrı ayrı toplama ünitesinden muaf tutulabilir. Eğer kriterde belirtilen hususlara sahip yakındaki marina küçük marinanın tehlikeli atıklarını almayı ve bertaraf etmeyi kabul ederse, bu durum küçük marinanın kullanıcılarına, yatçılara bilgi panoları ve marinanın sözleşme sırasında takdim ettiği bilgi içeriği içerisinde de duyurulmalıdır.

Böyle bir durumda her iki marina arasında bir sözleşme imzalanmalıdır ve atıklarını verecek olan marina, atıkları alacak olan marında kriterin yerine getirildiğini temin edebilmelidir.

## **12. Yeteri miktarda ve iyi kontrol edilen çöp kutuları ve/veya çöp konteynırları olmalı, lisanslı bir taşıyıcı araçla toplanmalı ve lisanslı bir alana bırakılmalıdır. (z)**

Marinanın kendisinin tüm karasal alanları düzenli olarak boşaltılan çöp kutuları/ çöp konteynırları ile temiz görünmelidir. Ayrıca, marinadaki restoranlar, dükkanlar, yeşil alanlar, vb. temiz tutulmalıdır.

Çöp kutuları ve/veya çöp konteynırları işlevsel olmalı ve güzel bir görünüme sahip olmalıdır. Çöp kutularının hem estetik görünümüne, hem de işlevselliğine önem verilmelidir. Mümkünse, çöp kutularının çevresel dostu ürünlerden yapılmış olanlardan seçilmesi tavsiye edilir.

Marinada, marina kullanıcılarının sayısı, çöp kutularının/konteynırlarının kapasitesi ve ne sıklıkla boşaltıldıkları dikkate alınarak yeterli sayıda çöp kutusu/çöp konteynırı bulundurulmalıdır.

Lisanslı atık tesisi çevre mevzuatı açısından ilgili makamlarca onaylanmış tesistir. Mavi Bayrak akreditasyonu alan bir marinanın görevi atıkların uygun şekilde imha edilmesini sağlamaktır. Lisanslı taşıyıcılar tehlikeli atıkları lisanslı tesise taşımalıdır.

Atıkların doğru şekilde toplanması, ayrıştırılması, depolanması ve imha edilmesini sağlamak için, marina ulusal/uluslararası atık yönetimi planlarına/standartlarına uygun hareket etmelidir (Avrupa'da, 27 Kasım 2000 tarihli, 2000/59/EC tarihli AB Direktifi).

Marinalar gerektiği sıklıkta denizin temizlenmesi sağlamalıdır (gerekirse her gün olabilir). Dışarıdan ciddi kirlenme olması durumunda, bu kirlilik acil durum planındaki (18. Kriter) prosedürler uyarınca hemen ortadan kaldırılmalıdır. Çok ciddi durumlarda, bilgi panosunda gerekçeleri açıklanmak suretiyle, Mavi Bayrağın indirilmesi gerekli olabilir.

Aynı zamanda, çevresel davranış kurallarında marina kullanıcılarının marinaya veya denize çöp atmaması ve tuvalet tanklarını boşaltmaması hususunda eğitilmesi önemlidir (2 nolu kriter).

### **13. Marinada kağıt, plastik, metaller gibi geri dönüşebilen atıklar için ayrı ayrı toplama imkanı olmalıdır. (z)**

Marinada, atık yönetimi konusunda öncelikle atık azaltımı düşünülmelidir. Diğer bir deyişle öncelikle mümkün olduğunca atık oluşmaması için çalışılmalıdır. Daha sonra oluşan atıklar mümkün olduğunca farklı kategorilere ayrılmalı ve geri dönüşüme tabi tutulmalıdır.

Ayrıştırma cam, teneke, kağıt, plastik, organik madde, vb atıklar için yapılabilir. Marina geri dönüştürülebilir atık maddelerin en az üç farklı çeşidini almak için gerekli tesislere sahip olmalıdır. Kullanımı kolaylaştırmak açısından, konteynırlar iyi etiketlenmelidir ve uygun olduğu durumlarda, farklı dillerde etiketleme yapılmalıdır. Geri dönüştürülebilir atıkların ne şekilde ayrıştırılacağına dair bilgiler geri dönüşüm tesisi veya bilgi panosunda verilmelidir.

Gemilerden Atık Alınması ve Kontrolü Yönetmeliği'ne uyulmalıdır.

Mavi Bayraklı akreditasyonu alan marina geri dönüştürülebilir atıklarının uygun şekilde geri dönüşüme tabi tutulmasını sağlamakla yükümlüdür. Lisanslı taşıyıcılar atıkları geri dönüşüm tesisine taşımalıdır.

### **14. Marinada sintine suyu çekme (pompalama) olanakları olmalıdır. (k)**

Sintine suyu çekme/pompalama tesisleri yağlı sintine suyunu ve yağlı atıkların içerisinden suyu ayrıştırma özelliğine sahip olmalıdır.

Sintine suyu çekme/pompalama tesisi marina içinde veya marinaya yakın alanlarda bulunmalıdır. Tesisler tüm potansiyel kullanıcıların kullanımına açık olmalıdır.

Küçük ve/veya merkeze uzak olan ve 150'den daha az bağlama noktası olan marinalar; yakındaki başka bir marinanın sintine suyu çekme ünitesinden faydalanmak şartı ile bu

kriterde istenen ayrı ayrı toplama ünitesinden muaf tutulabilir. Eğer kriterde belirtilen hususlara sahip yakındaki marina küçük marinanın sintine atıklarını almayı ve bertaraf etmeyi kabul ederse, bu durum küçük marinanın kullanıcılarına ve yatçılara bilgi panoları aracılığı ile duyurulmalıdır.

#### **15. Marinada tuvalet suyu çekme (pompalama) olanakları olmalıdır. (z)**

Tuvalet suyu atık alım tesisleri; sabit bir tuvalet suyu pompalama istasyonu, mobil tuvalet suyu pompalama tesisi veya pis su deposu çamuru pompalama vanası içerebilir.

Tuvalet suyu çekme/pompalama tesisi tüm kullanıcıların kolaylıkla ulaşabileceği şekilde marina içerisinde veya çok yakınında bir yerde olmalıdır. Tesisler tüm tekne/yat sahiplerinin erişimine açık olmalıdır.

Sabit pompalama istasyonu marinanın merkezinde bir noktada bulunmalı ve (daha fazla derinlik ve genişlik ihtiyacı olan büyük yatlar da dahil olmak üzere)tüm yatların rahatlıkla ulaşabileceği şekilde konumlandırılmalıdır.

Tuvalet tankı atık kabul tesisi ulusal yasalara uygun olmalıdır.

Küçük ve/veya merkeze uzak olan ve 150'den daha az bağlama noktası olan marinalar; yakındaki başka bir marinanın tuvalet suyu çekme ünitesinden faydalanmak şartı ile bu kriterde istenen toplama ünitesinden muaf tutulabilir. Eğer kriterde belirtilen hususlara sahip yakındaki marina küçük marinanın tuvalet atıklarını almayı ve bertaraf etmeyi kabul ederse, bu durum küçük marinanın kullanıcılarına ve yatçılara bilgi panoları aracılığı ile duyurulmalıdır. Her durumda, başvuru sahibi marina, tuvalet atıklarını alacak olan marina veya atıkları toplayan firma ile bir sözleşme imzalayarak, kriterin yerine getirileceğini taahhüt/garanti altına almalıdır.

#### **16. Marinada tüm binalar imar planına uygun ve bakımlı, doğal ve yapay çevre ile bir bütünlük içinde olmalıdır. (z)**

Marina (tüm bina ve ekipmanlar dahil olmak üzere) düzenli ve bakımlı olmalı ve özellikleri ulusal ve uluslararası mevzuatla uygunluk içinde bulunmalıdır. Marinanın marina olarak hizmet vermek için gereken tüm izinleri almış olması gerekir.

Eğer 500'den fazla bağlama yeri olan yeni bir marina inşa edilecekse, veya mevcut marina 250'den fazla sayıda bağlama yeri ile genişletilecek ise marinanın Çevresel Etki Değerlendirmesi (ÇED)nin yapılması gerekmektedir.

Marina alanı içerisindeki diğer binalar/tesisler (dükkanlar, restoranlar, oyun alanları vb.) temiz ve emniyetli olmalı ve ulusal yasalarda öngörülen kurallara uygun bir şekilde muhafaza edilmelidir. Bu binalardan/ tesislerden marinaya (kara, deniz yoluyla veya çevreden) hiçbir şekilde izinsiz deşarj gerçekleşmemelidir



Marinada uygun olan yerlerde çevre dostu ürünler, ekipmanlar kullanılması önerilmektedir. Marinadaki yeşil alanlar çevreye duyarlı bir şekilde muhafaza edilmelidir (örneğin böcek ilacı kullanmadan).

Marinanın öncelikle genel görünümüne önem verilmelidir. Doğal ve yapay çevresiyle bütünlük içinde olmalı, çevresel ve estetik gereklilikleri karşılamalıdır. Burada, Mavi Bayraklı marinaların birbiriyle aynı görünüme sahip olmasının sağlanması amaçlanmamaktadır ve marinalar kendilerine has özellikleri korumak için teşvik edilmelidir.

Marinanın ek binalarla genişletilmesi ve/veya yeniden inşa edilmesi durumunda Mavi Bayrak indirilmelidir.

**17. Yönlendirme levhaları ile işaret edilmiş, yeterli miktarda ve temiz sağlık olanakları, duş ve içme suyu bulunmalı, atık sular lisanslı bir arıtma tesisine ulaştırılmalıdır. (z)**

Sihhi tesisler iyi, temiz bir durumda ve düzenli olmalıdır. Sihhi tesis iyi muhafaza edilmeli ve genel itibariye ulusal mevzuatlara uygun olmalıdır (bakınız 12 nolu kriter).

Sihhi tesisler tuvalet, lavabo ve duş içermelidir. Aynı zamanda içme suyu da bulunmalıdır. Diğer tesisler arasında çamaşır makinesi de olabilir.

Marinada bulunan sihhi tesislerin sayısı yoğun sezondaki kullanıcı sayısına göre ayarlanmalıdır. Tekne/ yat sahiplerinin marinada kaldıkları süre boyunca teknenin/ yatın tuvalet tesislerini kullanmaması teşvik edilmelidir.

Sihhi tesisler kolay ulaşılabilir yerlerde konumlandırılmalı ve sayısı yeterli olmalıdır (her 25 berth için bir tuvalet, bir pisuvar, 1 duş ve 1 lavabodan az olmamalıdır ve genel olarak iskeledeki herhangi bir tekneden/ yattan 200m'den daha az bir uzaklıkta bulunmalıdır). Bu tesislerin (levhalar veya marinanın haritasının kullanılması suretiyle) bulunması kolay olmalıdır.

Marinadaki sihhi tesisler Kentsel Atık Su Arıtımı Yönetmeliği'ne uygun olmalıdır.

**18. Eğer marina yat bakım, onarım ve yıkama olanaklarına sahipse bu alanlardan kaynaklanacak kirletici faktörler; kanalizasyon sistemine ve marina alanına girmemeli ve doğal çevreyi etkilememelidir. (z)**

Tekne/yat bakım-onarım ve yıkama alanları olan bir marina, tüm ulusal ve uluslararası yönetmeliklere uygun olmalıdır.

Tekne/yat bakım-onarım ve yıkama işlemleri marinada özel olarak bu amaçla kullanılmak üzere tahsis edilmiş alanlarda gerçekleştirilmelidir.

Marinada tekne/ yat onarımı ve yıkaması sırasında çıkan zararlı atıkları kanalizasyon sistemine ve marinanın karasal/deniz alanlarına girmeden toplayabilmek için filtre veya eşdeğer bir sistemin olması gerekmektedir. Filtreler düzenli olarak temizlenmeli ve temizlik sırasında çıkan atıklar tehlikeli atık olarak kabul edilmelidir.

Daha büyük çaptaki onarım faaliyetleri (örneğin toz kirlenmesine neden olan taşlama, cilalama, kumlama vb.) üstü kapalı bir alanda veya kontrol altına alınmış şartlar altında içinde yapılmalıdır. Burada oluşan atıklar da yine tehlikeli atık olarak kabul edilmelidir.

Yatların bakım-onarım ve yıkanması sırasında ciddi bir gürültü kirliliğine neden olmamak için özen gösterilmelidir.

#### **19. Sürdürülebilir ulaşım araçlarının kullanımı teşvik edilmelidir. (k)**

Marina, sürdürülebilir taşımayı teşvik etmelidir. Eğer marina en yakın kentsel yerleşim merkezine 2 km'den daha uzak bir mesafede bulunuyorsa, marina ve yerleşim alanı arasında toplu taşıma olmalıdır.

Sürdürülebilir ulaşım kiralık bisikletler ve yaya yollarıyla da geliştirilebilir.

Bu kriter Yerel Gündem 21'e de uygun olduğu için, marina yerel idareler ve/veya Yerel Gündem 21 gruplarıyla bu kriterin uygulanması alanında işbirliği yapmaya teşvik edilmelidir.

#### **20. Özel olarak düzenlenmiş alanların dışında araç kullanımı ve park yapılmasına izin verilmemelidir. (z)**

Genel olarak, marina içerisinde araba kullanılması ve park edilmesinden kaçınılmalıdır. Araba kullanımı yerine mümkün olduğunca sürdürülebilir ulaşım (toplu taşıma, bisiklet, vb.) teşvik edilmelidir (16 nolu kritere bakınız).

Eğer marina alanı içerisinde araba kullanılması ve park edilmesi kaçınılmazsa, araba sürme ve park etme eylemleri sadece bu amaçlar için tahsis edilmiş alanlarda yapılmalıdır. Bu alanlar planlanırken, marinada yürüyen insanların emniyeti ve serbest geçişi dikkate alınmalıdır.

#### **21. Sıhhi tesislerdeki ve dışlardaki su tüketiminin kontrol edilmelidir. (k)**

1. Duşlarda maksimum 9 litre/ dakika su akışı olmalıdır.
2. Musluklarda maksimum 6 litre/ dakika su akışı olmalıdır.
3. Tuvalet sifonlarında maksimum 6 litre/ dakika su akışı olmalıdır.

Marinada bulunan musluklar, duşlar ve tuvaletler için su tasarrufu önlemleri alınmalıdır. Lavaboların musluk suyu akışı dakikada 6 litre, duşların su akışları dakikada 9 litreye kadar olmalıdır. Tüm tuvaletlerin yıkanması için 6 litreden fazla su kullanılmaz.

İstisnalar:

Tuvaletlerde gri su sistemi veya bir durdurma düğmesi varsa, sifon çekme başına en fazla 9 litre yeterlidir.

Su tüketiminin azaltılmasına ek olarak alınabilecek önlemler arasında basınç veya sensörlü musluklarının kullanımı, su akışını kolayca durdurmak için bir sistem, ödeme

sistemi (ücretli su akışı, kartlı sistem gibi), gri su kullanımı, su geri dönüşüm sistemi vb. yer alabilir.

**22. Marinanın bir çevre politikası ve sürdürülebilirlik programı olmalıdır. Plan, su yönetimine, atık ve enerji tüketimine, sağlık ve güvenlik konularına ve mümkün olan yerlerde çevre dostu (temiz içerikli) ürünlerin kullanımına değinmelidir. Tüm çalışanlar bu konularda bilgilendirilmeli ve eğitim almalıdır. (k)**

Marina, gaz, su, elektrik, atık ve (tercihen) temizlik ürünlerinin yıllık tüketim verilerini kaydetmelidir. Bu veriler endekslere dönüştürülür. Bunun için bir excel sayfası kullanılır. Kayıtlar aşağıdaki bilgileri göstermelidir:

- gaz, elektrik, su miktarı
- gaz, elektrik, su ücretleri
- gaz, elektrik, su tüketimi başına düşen birim maliyet

Her 5 yılda bir bir enerji denetimi yapılır.

Marina yönetimi, önerilen önlemlerin enerji performansı üzerine daha fazla çalışma başlatır. Alınan tedbirler işletmenin sürdürülebilirlik programına dahil edilir.

**23. Marinadaki tesislerin temizliği için yalnızca çevre dostu temizlik ürünleri (bir eko-etiket ile onaylanan) kullanılmalıdır. (k)**

Sihhi olanaklar ve iç mekan temizliğinde kullanılan ürünler, eko-etiketli olmalıdır veya veya kara listeye dahil olmayan ürünler olmalıdır (bkz. Ek B: Yeşil Anahtar Ödüllü işletmeler için temizlik ürünleri kara listesi).

Sihhi olanaklar ve iç mekan temizliğinde kullanılan ürünler eko-etiketli olmalıdır. Örneğin; European Ecolabel, Nordic Swan ve Blue Angel).

Temizlik hizmetinin dışarıdan hizmet alımı yolu ile gerçekleştirildiği yerlerde, sözleşme metni yukarıdaki hususlar gözetilerek bir sonraki sözleşme döneminde dahil edilmesi için güncellenmelidir. Mavi Bayrak ödülüne hak kazanıldıktan sonraki ilk bir yıl içerisinde de güncellenmiş olmalıdır.

İstisnalar:

Sağlık ve güvenlik yasaları, hijyen ve / veya gıda güvenliği (HACCP) tarafından düzenlenen ve periyodik olarak bu kapsamda kullanılması belirlenen temizleyiciler, veya acil durumlardaki uygulamalar istisna olarak kabul edilir.

Günlük temizlik faaliyetleri için sadece fiber kumaş ürünleri kullanılmalıdır.

**24. Marinadaki sıhhi tesislerde sadece çevre dostu tuvalet malzemeleri, kağıt havluları ve tuvalet kağıtları kullanılmalıdır. Sabun ve diğer kişisel bakım ürünleri dozaj ayarlı dispenser ile sağlanmalıdır. (k)**

Kağıt havlular ve tuvalet kağıdı klorla ağartılmamış kağıda yapılmalıdır veya tuvalet kağıtları eko etiketli olmalıdır.

**25. Sadece enerji verimli aydınlatma kullanılmalıdır. Uygun olan yerlerde sensörlü aydınlatma sistemi kurulmalıdır. (k)**

Tüm aydınlatmalar enerji verimli olmalıdır (PSL, TL, SL, LED vb). Marinanın ilk ödül aldığı yıl yapılan denetimden itibaren en geç bir yıl içerisinde, binaların içinde ve çevresinde (=açık alanlarda) enerji verimli aydınlatma sistemine geçilmelidir. Kriteri karşılamayan ampuller için marina, ikame edecek başka bir sistem kurmalıdır.

40 lumen / watt PL, TL, SL ve LED bir aydınlatma, enerji tasarruflu aydınlatma olarak kabul edilir. Halojen aydınlatma ve geleneksel ampuller marinateda kullanılmamalıdır.

Eğer marina bu şartları sağlayamıyorsa, muafiyet başvurusunda bulunmalıdır. Muafiyet ancak, yapılacak yatırımın 5 yıldan fazla süre içerisinde geri dönüşü olacağını kanıtlar bir belge ile veya söz konusu tasarruflu aydınlatmanın teknik olarak mevzu olan cihazlarda kullanılamayacağını belgelenmesi ile olabilir.

Marinadaki binaların içinde ve çevresinde, aydınlatmaların önemli bir düzeyinin sensörlü olması gereksiz aydınlatmayı önlemek için gereklidir.

Aydınlatma Sensörleri, insanların (hareket algılayıcısı) veya çok az ışık kaynağının (ışık algılayıcısı) varlığına dayanarak lambaları açabilir ve / veya kapayabilir. Bu şekilde, lambaların gereksiz çalışması engellenir.

**26. Marinadaki enerji ihtiyacı yenilenebilir enerji kaynaklarından sağlanmalıdır.(k)**

Bu kaynaklar rüzgar, güneş, su gibi yenilenebilir enerji kaynaklarını içerir; güneş santralleri, fotovoltaik güneş pilleri (elektrik üretimi) veya benzeri yenilenebilir enerji, musluk sularının ısıtması için tylen hortum vb.

Toplam elektrik miktarının % 100'ü sürdürülebilir olarak üretilmelidir.

Sürdürülebilir olarak üretilen elektrik, güneş, rüzgar ve su gibi yenilenebilir enerji kaynaklarından üretilen elektriğe verilen isimdir. Kullanılan çeşitli isimler vardır: yeşil enerji, yeşil elektrik veya doğal elektrik.

Yeşil gaz: Satın alınan toplam gaz miktarı biyokütleden sürdürülebilir şekilde üretilir. Yeşil gaz, biyokütleden üretilen gazdır. Böylece mevcut fosil doğal gaz kaynaklarının kullanımını azaltır. Eğer yeşil gaz satın alırsan, bu gazın üretildiği yerden sertifikalandırılmış olması gerekir.

**27. Marinada kullanılan ekipman ve tesislerde iklim nötr olmak amaçlanmalıdır.(k)**

Marina yönetimi, karbon nötr olabilmek için nelere ihtiyaç duyduğunu araştırmak için karbon (CO2) ayakizi hesaplama çalışmaları yapar. Bu şekilde sabit bir karbon ayakizine ulaşmayı hedefleyebilir.

Açıklama: CO2 emisyon sertifikalarıyla çalışmak her zaman yapılacak faaliyetlerin en son noktasıdır. İlk önce tasarruf edin, sonra marinanın kendisinin yenilenebilir enerji üretip

üretmeyeceğini araştırın. Üçüncü adım, geri kalan CO2 emisyonları için CO2 sertifikaları satın alarak CO2 emisyonlarını nötr hale getirmektir.

**28. Marinada yapay olarak yeşillendirilmiş alanlar ve bahçeler sürdürülebilir şekilde muhafaza edilmelidir. (k)**

Kimyasal tarım ilaçları ve gübreler organik ya da doğal eşdeğeri olmadığı sürece yılda bir defadan fazla kullanılamaz.

Tesisin binalarında kimyasal tarım ilaçları veya gübreler kullanılmamalıdır, buna alternatif olarak gaz alevleri veya mekanik herbisitler kullanılabilir. Bitkilerin yere dökülmeden gaz alevi ile alazlanması en iyi yöntemdir. Aksi halde yanmış bitkilerin yere dökülmesi toprağa zarar verebilir.

**Çiçekler ve bahçeler sabahın erken saatlerinde veya gün batımından sonra sulanmalıdır.**

Bu kriter, özellikle musluk suyunun sulama için kullanıldığı durumlarda su tüketimini azaltmayı amaçlar. Bu yöntem, buharlaşmayı önlemeyi ve bitki köklerinin en iyi şekilde suyu emmesini sağlar.

**Yağmur suyu toplanarak çiçek ve bahçeleri sulamak için kullanılmalıdır.**

Bu kriter, musluk suyu tüketimini azaltmayı da hedeflemektedir. Yağmur suyunu depolayarak sulamada kullanmak, musluklardan tatlı su kullanımını azaltılmasını sağlar.

**Yeni yeşil alanlar oluşturulurken endemik veya yerli türler kullanılmalıdır.**

Endemik türler, endemik olmayanlardan daha az su kullanır ve yörenin biyolojik çeşitliliğini korur.

Yeni yeşil alanlar için bir plan yaparken aşağıdaki bileşenleri düşünün:

- a. giriş (işletme verileri dahil);
- b. Marina etrafında kaplamalı yüzeylerde kullanılan bitki ve ağaç türlerinin küresel bir envanteri ve mevcut peyzaj unsurlarının bir tanımı;
- c. Sahanın ve çevresindeki doğal alanların mevcut durumda ve gelecekte (örneğin, budama, çim biçme, yabancı ot kontrolü vb.) nasıl şekilleneceğine ilişkin bir tanımlama;
- d. Marinada ve çevresindeki doğa için bir yönetim planı. Bu plan, gelecekteki arzulan gelişime odaklanır.
- e. Planın özet tedbirleri ve maliyetleri;
- f. Ekler

**29. Marinada bulunan tesisler çevre dostu malzemelerden yapılmalıdır. Marinada yeni binalar ve altyapı inşa ederken veya mobilya ile donatırken tercihen yerel kaynaklar kullanılmalıdır. (k)**

Bu kriter binalar, mobilya ve altyapıyı kapsar.

## **Çevre dostu boyaların kullanımı**

Boyama işleri için ekolojik etikete sahip ve çevreye daha az zararı olan boyalar kullanılmalıdır. Marinadaki binaları boyarken sadece çevre dostu iç ve dış cephe boyası kullanılmalıdır. Boyaların, Ecolabel, AB eko-etiketi veya benzerleri gibi bir etiketi olmalıdır.

Marina ve üzerinde yer alan işletmelerde yapılacak yeni inşaat veya bina yenilenmesi sırasında kullanılacak malzemelerin çevreye olan etkisi ve malzemelerin sürdürülebilirliği göz önüne alınmalıdır.

Bina içinde kullanılmak üzere satın alınan ahşaplar dayanıklı olmalıdır. Ulusal makamlar tarafından onaylanmış sertifikalı ahşaplar kullanılmalıdır. Örneğin TPAC (Timber Procurement Assessment Committee) tarafından onaylı olması gibi.

Enerji Performans Katsayısı (EPC), ulusal mevzuatta öngörülenden en az % 5 veya daha az olmalıdır.

Diğer önlemler şunlar olabilir: yağmur suyunun saklanması ve korunması, biyoçeşitliliğin korunması, çevre dostu ulaşım araçlarının teşvik edilmesi ile emisyonların azaltılması veya bina için kullanılan ekipmanlarda veya binanın kendisi için yenilikçi yaklaşımların benimsenmesi.

Marina yönetimi sürdürülebilir tedarik politikası temel alınarak, tedarikçilerinden buna uygun taleplerde bulunur. Marina yönetimi tedarikçilerden, sürdürülebilir ürün ve hizmetlerin sunumunu imzalı olarak beyan etmesini ister.

Sürdürülebilirlik beyanı, marina yönetiminin tedarikçiler üzerindeki şartlarını açıklayan ve tedarikçinin bu amaca taahhüt ettiğini beyan eden bir belgedir.

## **GÜVENLİK VE HİZMETLER**

**30. Yeterli sayıda, yerleri yönlendirme levhaları ile açıkça belirlenmiş ve ulusal otoritelerce onaylanmış cankurtaran, ilkyardım ve yangın söndürme ekipmanları bulunmalıdır. (z)**

Marinalarda başarılı güvenlik/emniyet uygulamaları ele alınırken, farklı aktörler ve farklı eylem çeşitleri arasında ayırım yapılması gerekmektedir:

- Kullanıcılar (denizciler) ile Marina Yönetimi/Personeli arasındaki kullanım ayrımları
- Önleyici tedbirler ile Kurtarma/ Acil Durum tedbirleri arasındaki ayrımlar

Güvenliğin sağlanmasında kazaları önleyici tedbirler en önemli yere sahiptir. Kazaların önlenmesine yardım etmek için, marina yönetimi ve personelinin marina tesislerinin gerektiği şekilde muhafaza edilmesini, ulusal mevzuata uyulmasını, ve personelin ve kullanıcıların emniyet konusunda yeterince bilgilendirilmesini ve/veya eğitilmesini sağlaması gerekmektedir. Ayrıca marina tarafından emniyet alanında (örneğin teknelerin/ yatların

olası yangın durumunda yangının yayılımına karşı nasıl konumlandırılacağı, vb.) bir araştırma yapması da tavsiye edilir.

Bir kaza olması durumunda marina, kazaya müdahale edilmesi için gerekli teknik araçlara veya ekipmana sahip olmalıdır.

### **Can Kurtarma Ekipmanı**

Bir marinateda suyla ilgili emniyet tedbirleri ele alınırken aşağıdaki genel rehber bilgilerin göz önünde bulundurulması gerekmektedir:

- Suya düşen kişinin kendi başına sudan çıkabileceği imkanın bulunması (örneğin merdiven)
- Kendi yaşamını tehlikeye atmaksızın suda tehlike altında bulunan bir başka kişiye yardım edebilmek veya onu kurtarabilmek için marinateda bir kişinin bulunması

Marinateda ihtiyaç duyulan can kurtarma ekipmanı (en azından) **can yeleklerini ve merdivenleri** içermelidir. Diğer can kurtarma ekipmanları arasında tekne/yat çengelleri, kurtarma tekneleri, marina yakınlarında bulunan kurtarma istasyonları, vb. olabilir. Can kurtarma ekipmanı ulusal can kurtarma idaresi tarafından onaylanmalıdır veya ulusal/uluslararası standartlara uygun olmalıdır.

Ekipman yeterli sayıda, bulunması kolay (levhalarla yeri belirtilmiş) olmalıdır ve ekipmana marinateda her köşesinden erişmek kolay olmalıdır (herhangi bir noktadan ölçüldüğünde 200 metreden uzak olmamalıdır). Ekipmanın konumlandırılması ulusal mevzuata uygun olmalıdır. Ekipman Mavi Bayrak sezonu boyunca günde 24 saat kullanıma hazır olmalıdır ve can kurtarma ekipmanının yeri marina haritasında belirtilmelidir.

Eğer risk değerlendirmesi yapılmamış ise marinateda suyun önündeki herhangi bir noktadan itibaren her 25-50 metreye bir merdiven ve can kurtarma ekipmanının yerleştirilmesi önerilmektedir. Ekipman her bir iskele üzerinde de mevcut olmalıdır. Ekipman ayrıca kolay görülebilmesi için boyanmalıdır (kırmızı, turuncu ve reflektörlerle). Ayrıca, ekipmanların bulunduğu noktalarda ekipmanın nasıl kullanılacağına dair özet bir talimatnamenin bulunmasında yarar görülmektedir.

### **Yangın söndürme ekipmanları**

Marinatedaki yangın söndürme ekipmanları (en azından) yangın söndürücüleri içermelidir; ancak su hortumları, yangın battaniyeleri, vb. gibi malzemeleri de içerebilir. Yangın söndürme ekipmanı ulusal yangın söndürme derneği/kuruluşu/makamı tarafından onaylanmış olmalı veya ulusal/uluslararası standartlara (TSE gibi) uygun olmalıdır.

Ekipman yeterli sayıda, bulunması kolay (levhalarla yeri belirtilmiş) olmalıdır ve ekipmana marinateda her köşesinden erişmek kolay olmalıdır (herhangi bir noktadan ölçüldüğünde 200 metreden uzak olmamalıdır). Ekipmanın konuşlandırılması ulusal mevzuata uygun olmalıdır. Ekipman Mavi Bayrak sezonu boyunca günde 24 saat kullanıma hazır olmalıdır ve yangın söndürme ekipmanının yeri marina haritasında belirtilmelidir.

Yangın söndürücüler yakıt istasyonlarında, yakın tehlikeli atık depolama tesislerinde, yüksek ısıyla çalışılan yerlerde de bulunmalıdır.

Bir kılavuz kriter olarak her 25-50 metreye bir adet ve her bir iskeleye bir adet elle tutulan yangın söndürücülerden koyulması tavsiye edilmektedir. 100 metreden uzun iskelelerde, iskelenin başında sabit bir su tedarik noktası (yangın musluğu) bulunması da bu tavsiyeler içerisinde yer almaktadır. Teknelerin/yatların büyüklüğü ve bir itfaiye merkezi veya itfaiye aracının marinaya olan uzaklığı dikkate alınarak yangın söndürücülerin çeşidi, büyüklüğü ve konulacak yerlerine karar verilmelidir.

## **İlk Yardım**

Marinada ilk yardım ekipmanı bulunmalıdır. Söz konusu ekipman marina ofisinde veya marinadaki diğer tesislerde (dükkanlar, restoranlar, vs.) bulundurulabilir. İlk yardım ekipmanının 24 saat kullanılabilir durumda olmasına gerek yoktur; fakat makul zamanlarda (örneğin marina ofisinin açık olduğu saatlerde) kullanılabilir durumda olması gerekmektedir. İlk yardım ekipman kutusunun içeriği ulusal mevzuata uygun olmalıdır ve ulusal veya uluslararası can kurtarma kuruluşunun koyduğu standartlara uygun olması gerekir. İstisnai durumlarda, ilk yardım ekipmanı marinaya yakın bir yerde de (200m'den uzak olmamak koşulu ile) konumlandırılabilir. İlk yardım kutusunun içeriği düzenli olarak kontrol edilmeli ve gerektiğinde malzemeler yenileriyle değiştirilmelidir. İlk yardım ekipmanının mevcudiyeti ve yeri bilgi panosunda ve marina haritasında çok açık bir şekilde gösterilecektir.

## **Telefonlar**

Acil kullanım telefonları veya ankesörlü telefonlar marina içerisinde veya çok yakın bir yerinde 24 saat kullanıma açık durumda olmalıdır. Telefonların yeri işaretlerle/ levhalarla ve ayrıca marina haritasında belirtilmelidir.

## **Diğer**

Marina giriş ve çıkışlarının yatçılar için işaretlerle açık bir şekilde gösterilmesi tavsiye edilir. Ayrıca, marinanın geceleri de iyi ışıklandırılması tavsiye edilir.

Kuru antrepo ve depo alanları için, teknelerin/yatların acil durum araçlarının sıraların arasında kolayca hareket etmesine izin verecek şekilde yerleştirilmesi tavsiye edilir. Yangın söndürme ekipmanı bu alan boyunca yerleştirilmelidir. Bu konuda yerel yangın uzmanlarının tavsiyesi alınabilir.

## **31. Deniz kirlenmesi, yangın ve diğer kazalar için acil durum planı ve emniyet tedbirleri hazırlanarak marinada bir panoda sergilenmelidir. (z)**

Marinada bir kaza veya acil durum ortaya çıkarsa, marinada buna müdahale etmek için gerekli kurumsal organizasyon ve acil durum planları bulunmalıdır.

Marinada bir kirlilik durumunda, yangında veya marinanın emniyetini etkileyen diğer olası kazalarda (yakıt istasyonunda, vinçin yakınlarında çıkabilecek yangın gibi) ne yapılması



gerektiğini belirten bir acil durum planı bulunması gerekmektedir ve marina personeli bu acil durum planını bilmelidir.

Marinada uygulanacak acil durum planı yalnızca marina için hazırlanmış bir plan olabildiği gibi, eğer marina ticari bir limanın bir parçası ise ticari liman için hazırlanmış olan acil durum planının bir parçası da olabilir. İlgili otoriteler (yerel yönetim, itfaiye, Kızılay, vs.) bu planı onaylamalıdır.

Acil durum planı aşağıdakileri mutlaka içermelidir:

- Herhangi bir kaza durumunda iletişim kurulacak kişilerin tanımlanması
- Müdahale edecek ekibe marina yönetiminin ve diğer kişilerin katılımının sağlanması
- Marinada veya yakınında bulunan kişilerin korunması ve tahliyesi ile ilgili prosedür
- Halkın bilgilendirilmesi ve uyarılması ile ilgili prosedür

### **32. Marinada bulunan güvenlik önlemleri konusunda panolar aracılığıyla bilgi verilmelidir. (z)**

Güvenliğin sağlanmasında kazaları önleyici tedbirler en önemli yere sahiptir. Birçok durumda, ortaya çıkabilecek kazalar insanların dikkati ile önlenmektedir. Bu nedenle, marina kullanıcılarına emniyet bilgisi ve eğitiminin verilmesi çok önemlidir.

Emniyet tedbirleri marinada kolay erişilebilir bir yerde ve bilgi panosunda sergilenmelidir. Bu emniyet tedbirleri en azından aşağıdakileri içermelidir:

- Tehlikeli ve alevlenebilir atıkların uygun şekilde saklanmasına ilişkin bilgi
- Yakıt istasyonlarında gazolin/petrol tanklarının doldurulmasına ilişkin talimatlar
- Tehlikeler için emniyet işaretleri (örneğin korunmayan iskelelerin başında işaret konulması gibi)
- Marinada açık ateş ve havai fişeklerin yasaklanması (marinada bu amaçla tahsis edilmiş bir yer olmadığı ve marinadan izin alınmadığı sürece)
- Marinada elektrik prizlerinin emniyetli kullanımına ilişkin talimatlar
- Marinada yüzme yasağı
- Telefon, cankurtarma, yangın söndürme ve ilkyardım ekipmanının yerine ilişkin bilgi
- Yukarıda adı geçen ekipmanın nasıl kullanılacağına yönelik talimatlar
- Diğer insanların güvenliği tehdit eden bir durum hakkında nasıl uyarılacağına ilişkin ayrıntılar
- Marinada emniyetle ilgili daha fazla bilgi almak için irtibata geçilecek kişinin bilgileri
- İlgili acil durum telefon numaralarına ilişkin bilgi (polis, itfaiye merkezi, ambulans, marina yönetici)

Diğer bilgiler arasında şunlar vardır:

- Çocukların marinada can yeleği giymesi hususunda yönlendirme
- İlkyardım ve cankurtarma kursları hakkında bilgi
- Marinada alkol tüketimine ilişkin yönlendirme
- Bireysel teknelerde/botlarda yangının nasıl önleneceğine dair bilgi.

**33. Yat bağlama noktalarında ulusal standartlara uygun elektrik ve su servis noktaları bulunmalıdır. (z)**

Marinada tekneler/yatlar için elektrik ve su tesisatı bulunmalıdır. Bu tesisat her bir bağlama noktalarına (elektrik kullanmayan yatlar için olanlar hariç) 25 m'den daha uzak olmamalıdır. Elektrik ve su olanaklarından nasıl faydalanılacağı ile ilgili bilgiler, tercihen elektrik ve su tasarrufunun nasıl yapılacağı ile ilgili bilgilerle birlikte verilmelidir.

Tüm tesisat güvenli olmalı ve ulusal ve/veya uluslararası yönetmeliklere uygun olmalıdır. Ayrıca marina, özellikle emniyetin sağlanması amacıyla ışıklandırılmış olmalıdır.

**34. Engelliler için olanaklar olmalıdır. (k)**

Marinada engelliler için bulundurulması gereken olanaklar aşağıdakileri mutlaka içermelidir:

- Marinaya erişim ve marinada dolaşmak için olanaklar (iskeleye erişim dahil)
- Özel araç park yeri
- Engelliler için düzenlenmiş sıhhi tesisler

Marinada engelliler için bulundurulabilecek diğer olanaklar ise aşağıdakileri içerebilir:

- Engelliler için yatçılık olanakları
- Marina ofisi, dükkanlar ve restoranlara rahatça ulaşabilmeleri için gereken düzenlemeler
- Marinadaki diğer faaliyetlere erişim

Engelliler için erişim ve olanaklar tüm ulusal ve uluslararası yönetmelikler/standartlara uygun olmalıdır. Tuvaletler tekerlekli sandalyenin girebileceği şekilde ve diğer özürülerin kullanabileceği şekilde düzenlenmelidir.

**35. Marinadaki olanaklar ve yerlerini gösteren bir harita, panoda sergilenmelidir. (z)**

Tüm gerekli tesisleri gösteren marina alanının haritası bilgi panosunda sergilenecektir.

Aşağıdaki tesis/olanaklar haritada yer almalıdır:

- Zararlı ve yanık yağ kabul merkezleri
- Çöp konteynirleri
- Geri dönüştürülebilir atık tesisleri
- Sintine suyu pompalama/kabul tesisleri (eğer varsa)
- Cankurtaran ekipmanı
- Yangın söndürme ekipmanı
- İlk yardım çantası (Kutusu)

- Telefon
- Sıhhi tesisler (tuvaletler, duşlar, yıkama tesisleri, içme suyu tesisleri, vb.)
- Yakıt istasyonu
- Yat bakım-onarım yıkama alanı ( var ise )
- Marina bürosu / kulüp evi
- Engelliler için tesisler/ olanaklar (eğer varsa)
- Tahsis edilmiş park alanları
- Misafir tekneler/ yatlar için ayrılmış tekne/ yat yerleri
- Toplu taşıma ulaşım noktaları (eğer marinaya çok yakınsa)
- Buradasınız levhaları
- Yön işaretleri, örneğin Kuzey

Diğer tesisler (dükkânlar, restaurantlar, vb.) de harita üzerinde belirtilebilir.

Farklı tesisler tercihen kolay anlaşılabilir resimli diyagramlarla belirtilebilir.

Marinanın koordinatları da açıkça görülebilir bir yerde sergilenmelidir.

Haritanın nasıl alınacağına ilişkin bilgiler ve örnek marina haritası [www.mavibayrak.org.tr](http://www.mavibayrak.org.tr) 'de ayrıca verilmektedir.

## SU KALİTESİ

**36. Marınanın kara kısmı ve deniz suyu fiziksel olarak temiz olmalıdır (yağ lekeleri, kanalizasyon atığı, çöp veya diğer kirlenme belirtileri olmamalıdır). (z)**

Marınanın yüksek bir çevresel standardı yakalaması için marınanın ve marina suyunun temiz olması çok önemlidir. Marina suyunda yağ atıkları, çöpler (şişe, teneke kutu, plastik vb.), atıksu veya diğer fark edilebilir kirlenme göstergeleri bulunmamalıdır.

Yosun çürümesi, midyelerin yumurtlaması gibi doğal olaylar nedeniyle ortaya çıkan oluşumlar suyun yüzeyinde kirlilik görüntüsü verebilir; ancak kirlenme aslında söz konusu olmayabilir. Bu tür durumlarda, doğal olaylar hakkında bilgiler bilgi panosunda yer almalıdır.

Her ne kadar kriter gereği marina suyunun mikrobiyolojik açıdan analizleri istenmese de, marina yönetiminin zaman zaman kontrol amaçlı bu analizlerden yaptırılmasında yarar görülmektedir.

## KURUMSAL SOSYAL SORUMLULUK (KSS)

**37. Marina yönetimi, insan hakları, işgücü kaynağında ayrımcılığın önlenmesi ve eşitliğin sağlanması, çevre eğitimi ve yolsuzlukla mücadele alanlarını kapsayan bir KSS (CSR) politikasına sahip olmalıdır. (k)**

**Marina yönetimi KSS politikasını açıkça beyan etmelidir.**

Marina yönetimi, sürdürülebilirlik ve kurumsal sosyal sorumluluk konusundaki amaçlarını bir KSS politikası ile tanımlamalıdır. Marina yönetimi, KSS politikasının işletmenin yönetim anlayışının ayrılmaz bir parçası olduğuna dair beyanını belirgin bir yerde sergilemelidir.

Bu beyan en azından aşağıdaki konulara dikkati çekmelidir:

- genel KSS hedefleri / sürdürülebilirlik konusunda çizilen ana hatlar, insanlar / gezegen / iş ve karlılık hedeflerinin yapısal kısmı
- şirket politikası ve süreçleri ile uyumlu olması gereken uygulama faaliyetleri
- yasal gereklerin yerine getirilmesi, personel eğitimi ve şirketin çevresel performansının kaydedilmesi / izlenmesi ile ilgili şirketin sürdürülebilirlik politikasının uygulanmasına ilişkin genel kuralları

**Marina sonraki üç yıl için bir KSS programı geliştirmelidir.**

Sürdürülebilirlik programı üç yıllık süreyi kapsar ve bu dönemde gaz, su, elektrik tüketimini ve atıkları azaltmak/önlemek için hangi çevresel sürdürülebilirlik eylemlerinin gerçekleşeceğini gösterir.

Bu politika ayrıca, satın alma/ihale, nakliye ve ulaşım yönetimi, yerel halkın katılımı vb. alanlardaki faaliyetleri ve önlemleri de içermektedir. Uluslararası Mavi Bayrak kriterleri kılavuz olarak alınmalıdır.

**Her çalışan KSS politikası ve planına katkıda bulunabilmelidir.**

Marina yönetimi, tüm personelin KSS / Sürdürülebilirlik Programı için görüş sunabileceği bir politikaya sahip olmalıdır. Örneğin, personelin marina sürdürülebilirliği artırmak için fikirlerini sunabileceği bir "öneri kutusu" bulunur.

## **SOSYAL ÇEVRENİN/HALKIN KATILIMI**

**38. Marina yönetimi, çevredeki sürdürülebilir ilişkileri teşvik etmek ve sosyal alanlarda daha iyi performans gösterme konusundaki kararlılığını yerine getirmek için en az iki girişimde bulunmalıdır. (k)**

### **Sosyal çevrenin / halkın katılımı**

Örneğin marina yönetimi:

- Yöre sakinleri / paydaşlar ile iyi ilişkiler kurar ve onlarla uzun vadeli bir ilişki kurmaya çalışır. Örneğin yakın çevre halkı için ücretsiz bazı etkinlikler/organizasyonlar yapmak, yıllık bazda bazı sürdürülebilir hediyeler dağıtılması, bazı marina olanaklarından ücretsiz yararlanma gibi organizasyonlar yapar.
- Yerel ekonomiyi canlandırır.
- Yerel dernekler gibi diğer yerel kuruluşlarla ve çevre örgütleriyle birlikte çalışır.
- Bir hayır kurumunda veya çevre koruma örgütünde olarak aktif yer alır.
- hayırseverlik için ücretsiz iletişim platformları sağlar.

- Dağıtacağı hediyeleri sürdürülebilir ürünlerden seçer ve ünitelerindeki satış ürünleri sürdürülebilir olanlardan oluşur.
- Hayır işlerine maddi veya ayni yardım ile kanıtlanabilir manevi destek sağlar.
- Hayır işlerine aktif olarak katılır.

## **EK A: Çevre politikası ve planların oluşturulmasına yönelik araçlar** **[9 nolu Kriter]**

Mavi Bayrak programına katılan marinalar farklı büyüklüklere ve kapasitelere sahiptir. Bu nedenle 9 nolu kritere uygunluk iki şekilde gerçekleşir: a) “çevresel takip” sisteminde öngörülen planlama ve performans/uygulama yoluyla, veya b) uygun bir çevre yönetim sisteminin (ISO14001 veya EMAS) uygulanması yoluyla.

### **a) Çevresel Takip Sistemi**

Çevresel takip sisteminde, Mavi Bayraklı marinalar için çevresel hedefler listelenmektedir. Marina yönetimi kendi marinası için en ilgili ve önemli hedefleri seçebilir; ancak kendisini bunlarla sınırlamaz. Bu hedeflerin ulusal operatör ile görüşülmesi tavsiye edilir. Gerekli olan şey sürekli iyileştirme/ geliştirme sürecidir. Bu nedenle, daha önce belirlenmiş hedeflere göre çalışmayı seçse de, marinanın her bir yıl için yeni ve daha yüksek hedefler belirlemesi gerekebilir.

Bir sonraki sezonun başvuru formunda, marinanın ulaşmayı hedeflediği hedefler hakkında bilgi vermesi gerekir. Aynı başvuru formunda, marina ayrıca çevresel jurnalın durum nüshasını göndermek suretiyle, daha önce ulaşılmış hedefler hakkında da bilgi vermelidir. Marina bir hedefi sezon içinde değiştirebilir; ama bunu yapmak için iyi bir nedeninin olması ve bunun çevresel jurnal içinde belirtilmiş olması gerekir. Marinanın bir hedefi değiştirmeden önce ulusal operatör ile temasa geçmesi tavsiye edilir. İstisnai durumlarda, marinanın bir hedefi doldurmamış olması ve bunu gerekçelendirebiliyor olması durumunda, Ulusal Jüri muafiyet tanıyabilir. Marinanın hedefi mutlaka o sezon içinde gerçekleştirmesi zorunlu değildir; sezonun ötesinde iyileştirmelerin devam etmesi tercih edilir.

**Çevresel Takip Sistemi uygulanırken aşağıda verilen sıra ile bilgiler hazırlanmalı, uygulamalar yapılmalı ve raporlar hazırlanmalıdır:**

- 1. Hedeflerin belirlenmesi (Çevresel Takip Sistemi konularına bakılarak)**
- 2. Hedeflere ilişkin faaliyet planının oluşturulması (örnek Çevresel Takip Sistemine bakılmalıdır)**
- 3. Faaliyetlerin gerçekleştirilmesi**
- 4. Gerçekleşme raporunun hazırlanması ve Mavi Bayrak başvuru dokümanına eklenmesi**

## ÇEVRESEL TAKİP SİSTEMİ KONULARI

Aşağıda FEE'nin ilgili Çevresel Takip Sistemi için konulabilecek hedeflerle ilgili önerileri verilmektedir:

HEDEF	TANIM	BİLGİLER
<b>1</b>	<b>Elektrik</b>	
1a	Ampullerin değiştirilmesi	Enerji tasarrufu yapan ampuller
1b	Işıkların kontrolü	Otomatik ışık kapama
1c	Eski ekipman ve tesisat/donanımın değiştirilmesi	Buzdolabı, çamaşır makinesi, vs.
1d	Güneş ışığı kolektörü	Güneş ışığıyla suyun ısıtılması
1e	Dalgakırandaki elektrik sisteminin 4 amperle sınırlandırılması	Böylece elektrikli ısıtıcılar kullanılamaz
1f	Marinadaki genel elektrik izolasyonunun araştırılması	

<b>2</b>	<b>Su</b>	
2a	Su tasarruf ekipmanlarının monte edilmesi (örneğin musluklar, duşlar)	Tuvaletlerin, duşların, muslukların değiştirilmesi, daha az rezervuar suyu kullanan ve/veya iki seçenekli rezervuar suyu kullanımı olan tuvaletler (3/6 lt)
2b	Tesisat montajlarının kontrol edilmesi	Temiz su ve atık su boruları, vs.
2c	Musluklarda ve duşlarda bas-çek düğme sisteminin (push buton) kullanılması	
2d	Su tasarrufu konusunda bilgilendirme	
2e	Yat tuvalet atıklarının toplanması için bir olanağın oluşturulması	

<b>3</b>	<b>Çevre dostu ürünlerin satın alınması ve kullanılması</b>	
----------	---	--

3a	Çevre dostu boya satın alınması	
3b	Temizlik ve yıkama işlemleri için çevre dostu sabun/deterjan kullanılması	

<b>4</b>	<b>Atıklar</b>	
4a	Kısa mesafeli yolculuklar için geri dönüşüm torbaları hazırlanması	
4b	Çöp - atık yöntemi ve bertarafı	Organik atıklar ( kompost için ) ve inorganik zehirli atıkların ayrılması. Evsel atıklarında ayrı toplanması için ayrı bir bölüm oluşturulması
4c	Kompost kutularının oluşturulması	
4d	Marinada ya da yakınlarında çevre timinin sergileri	



**ÖRNEK ÇEVRESEL TAKİP DEFTERİ**  
**( GERÇEKLEŞME RAPORLAMA DOSYASI )**

Çevresel Takip Sistemi raporlanmasında aşağıdaki gibi örnek tablo gibi bir tablo hazırlanmalıdır.

Marinanın adı:	Marina
Sorumlu kişinin adı:	
Yıl:	2017

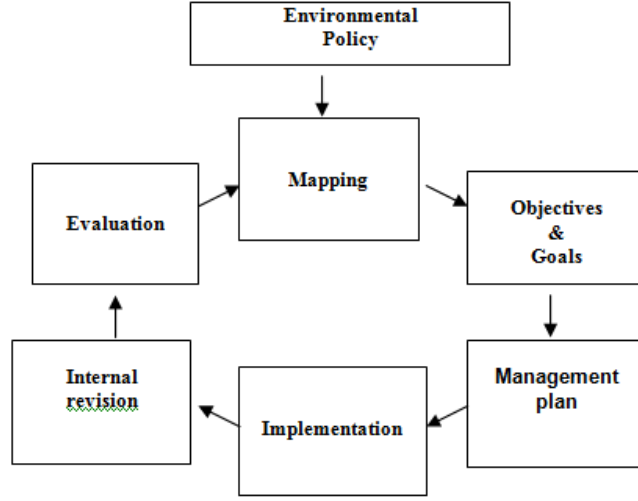
HEDEF	TANIM	TARİH	İLGİLİ KİŞİ	BELGELER
<b>1</b>	<b>Elektrik</b>			
1a	Enerji tasarrufu yapan ampüllerin marina da her ilgili noktaya yerleştirilmesi	15.01.2017	Teknik Md	Faturaların fotokopisi ve fotoğraf
1b	Su tasarrufu yapan duşların montajı	15.02.2017	Teknik Md	Faturaların fotokopisi ve fotoğraf
1c	Eski ekipman ve tesisat/donanımın değiştirilmesi	15.03.2017	Teknik Md	Buzdolabı, çamaşır makinesi, vs.
1d	Güneş ışığı kolektörü	15.04.2017	Teknik Md	Güneş ışığıyla suyun ısıtılması
1e	Dalgakırandaki elektrik sisteminin 4 amperle sınırlandırılması	15.05.2017	Teknik Md	Böylece elektrikli ısıtıcılar kullanılamaz

<b>ULAŞILAN HEDEFLER</b>			
Ulaşılan hedefler	01 – 12 – 2017	1a 2a 1c 1e	Ulaşıldı Ulaşıldı Ulaşıldı Ulaşıldı
Diğer Açılımlar:	1d hedefi gerçekleştirilemedi ancak bir sonraki senenin programına alındı.		

## b) Çevre yönetim sistemi

Eğer bir marina çevre bir yönetim sistemi uygulamak suretiyle kriterlere uymayı seçerse, resmi sistemlerle (ISO 14001 veya EMAS sertifikasyon sistemi) onaylanabilir veya marina buradaki anlatılanlara paralel bir çevre yönetim sistemi seçebilir. Çevre yönetim sistemleri için ulusal koordinatör ile irtibata geçilmesi her zaman mümkündür ve tavsiye edilir.

Çevre yönetim sistemi tekrar edilebilen bir süreçtir. Döngü aşağıda belirtildiği şekildedir:



**Çevre politikası** marinanın çevre yüklerini faaliyetlerinde nasıl azaltacağı üzerinde durur ve kullanıcıları ve diğer paydaşları çevrenin korunmasında aktif rol oynamaya teşvik etmek açısından iyi bir örnek olmalıdır. Marina faaliyetleri ve dileklerine uygun bir şekilde işlerini ve amaçlarını önceliklendirmelidir. Ancak ele alınması tavsiye edilen bazı alanlar bulunmaktadır (su, atık ve enerji tüketimi, sağlık ve emniyet, çevre dostu ürünlerin kullanımı).

**Haritalama** çevre çalışmalarının daha fazla planlanması ve değerlendirilmesi açısından önemli bir başlangıç noktasıdır. Marinanın gerçek çevresel yükü bilinmelidir. Marinanın çevresel yükleri ile marinaya giren teknelerin/ yatların (misafir tekneler dahil olmak üzere) çevresel yüklerinin arasında ayırım yapılması faydalı olabilir.

Çevresel yüklerin değerlendirmesinde, geçmiş yılların başarılarının hemen fark edilebilmesi için sistematik ve şeffaf olunması önemlidir. Marinadaki çevresel faktörler sınırlıdır ve bunların çoğu en önemli faktörlere işaret eder. Aşağıdaki adımlar genel haritalandıra süreci içinde kullanılır:

- Marinanın, yakın çevresinin genel görüntüsünün geliştirilmesi ve marinanın çevresindeki görünmez sınırın göz önünde canlandırılması,
- Marinada tahsis edilmiş alana giren çevresel yüklerin (enerji, su, malzeme, atık, vb. halinde) belirlenmesi için çaba sarfedilmesi,

- Marinayı fiziksel olarak incelenmesi ve çevresel şartların not edilmesi (Hangi çevresel yükler mevcut? Etkiler nerelerde gözlemlenebilir? Etkilerin nedeni nedir?)

Marinadaki çevresel şartların iyi bir şekilde belgelendirilmesi ile, her bir çevresel durum daha rahatlıkla ele alınabilir. Marinanın en önemli çevresel yüklerinin tanımlanması ve makul bir ayrıntı düzeyinin belirlenmesi önemlidir. Tüm ilgili hususların dahil edilmesinin sağlanması için marina değerlendirmesinde önceden belirlenmiş planların kullanılması, sistematik olunması ve yıllara yayılmış değişiklikleri/ iyileştirmeleri görmek faydalı olabilir. Biri marina için (marinanın temel işleyişi) ve bir tane kullanıcılar (yatçılar) için olmak üzere iki farklı kullanılması faydalı olabilir.

Yönetim planı ilk kez oluşturulduğunda, mümkün olduğu durumlarda, geçmiş yılların en önemli çevresel iyileştirmesi dahil edilmelidir (enerji tasarufu veya su tasarufu düzenlemeleri, vb.). Bu iyileştirmelerle ilgili bilgiler iyileştirme yapılması gereken yeni alanlara işaret edebilir.

**Amaçlar ve Hedefler:** Çevresel yüklerle ilgili bilgiler belirlendiğinde, sıra yüklerle ne yapılacağını değerlendirilmesinde ve her bir çevresel şart için amaçlar belirlenmesindedir. Diğer bir deyişle, gözlemlenen şartların değiştirilip değiştirilmeyeceğine dair kararlar verilmesi gerekir. Bunun ardından kabul edilebilir imha, atıkların atılması, enerji tüketimine vb. ilişkin amaçlar ve hedeflere karar verilmesi gerekmektedir. Hedeflere ve amaçlara karar verirken, marinanın genel çevresel politikasının dikkate alınması önemlidir.

**Yönetim planı:** Çevresel politika ve amaçlar belirlendiğinde bir sonraki yılın alanlarına ve net önceliklerine karar verilmesi gerekir. Tüm alanlarda çalışmaya aynı anda başlamak mümkün olmadığı için, çabalar önceliklendirilmelidir. Bu süreç boyunca, çevresel yüklerin önemi, etkisi ve boyutu göz önünde bulundurulmalıdır. Önceliklendirme yapılırken, aşağıdaki hususların dikkate alınması gerekir:

- Etki (Çalışmadan beklenen etki nedir?)
- Ekonomi (Maliyeti nedir? Hangi tasarurlar beklenmektedir? Uygulamayı finanse etmenin dışsal yolları var mıdır?)
- Çevresel farkındalık (Çabaların/ çalışmaların etkisi nedir?)
- İşçi sağlığı ve güvenliği ( İşçi sağlığı ve güvenliğinin avantajları nelerdir? )

Neler yapılacağına karar verdikten sonra, şimdi sıra belirli bir zaman çizelgesi içinde bunların nasıl yapılacağına (şartname) karar verilmesine gelmiştir. Resmi bir çalışma planı hazırlanması faydalı olabilir.

**Uygulama:** Yönetim planının uygulanması kullanıcıların ve marina yönetiminin davranışlarında, etik kurallarda ve yeni talimatların üretilmesinde değişikliğe neden olur. Herkesin yönetim planı ve herkesten neler beklendiği hakkında bilgilendirilmesi önemlidir.

**Revizyon/ denetim** yönetim planlarının gerçekleştirilip gerçekleştirilmediğinin kontrol edilmesine yönelik bir araçtır. Bu nedenle bir iç revizyon/ denetim aşağıdakileri içermelidir:

- Amaçlara ulaşıp ulaşılmadığının kontrol edilmesi
- Beklenen etkilerin elde edilmediğinin kontrol edilmesi

- Uyumsuzlukların nedeninin ve ölçeğinin araştırılması
- Öngörülmemiş etkilerin not edilmesi
- İç revizyon/denetimde edinilen gözlemlerin yazılması

**Değerlendirme** yılda bir kere çevresel yönetim sürecinde bir araç olarak yayınlanmalıdır; ancak iyileştirmelerin marina dışında tanıtılması amacını da gütmelidir. Değerlendirme aşağıdakileri içerebilir:

- Ana çevresel yüklerin tanımı
- Ön çevresel iyileştirmeler (ilk yıl: daha önce gerçekleştirilenler, ikinci yıl: yönetim planının devamı niteliğinde bir plan)
- Çevresel politikalar ve amaçlar
- Çevresel yönetim planı

**Sürecin sürdürülmesi:** Birinci yıl süreç tamamlandıktan sonra, ulaşılan hedeflerin etkileri değerlendirilebilir ve süreç yeniden başlar (bir önceki yıla göre daha ileri bir düzeyde). İkinci yılda, en önemli çevresel yük tekrar belirlenir. Hazırlanan yönetim planı gözden geçirilmelidir ve gözlemlenen etkiler beklenen etkiler ile kıyaslanmalıdır. Çevresel politika değişikliğe ihtiyaç olup olmadığının tespit edilmesi amacıyla değerlendirilmelidir. Daha sonra bir sonraki yılın amaçları ve yönetim planı karara bağlanmalıdır. Yeni çalışma, bir önceki yıl çözüme kavuşturulmamış hususları da içerebilir.

## **EK : Yeşil Anahtarlı tesisler için temizlik ürünleri Kara Listesi**

Kara Liste, danışman kuruluş Ecoconso tarafından hazırlanmaktadır.

Bu liste, çok amaçlı ve sıhhi temizlik ürünlerini (tipik temizlik ürünleri) kapsar. Özel ürünlere ihtiyaç duyan herhangi bir özel alanda temizlik yapmak için, ulusal mevzuata uygunluğunu kontrol etmeniz gerekir.

**Yüzey Aktifleri:**

Yüzey aktif maddeler, aerobik (oksijenli) koşullar altında kolayca biyolojik olarak bozunmaz.

Anaerobik (oksijensiz) koşullar altında biyolojik olarak bozunmayan ve H400 / R50 (sucul yaşama karşı çok zehirli), Alkilfenoletoksilatlar (APEOs), onilfenoletoksilatlar (NPEOs) ve türevleri ile sınıflandırılan yüzey aktif maddeler.

Kolayca biyolojik olarak bozunmayan kuarterner amonyum bileşikleri.

**Kompleks bileşik oluşturan veya kireç çözücüler:**

EDTA (etilendiamin tetraasetat) ve tuzları, fosfatları.

**Asitler:**

Fosforik asit, hidroklorik asit, sülfürik asit.

**Bazlar:**

Amonyum hidroksit.

**Çözücüler:**

150 ° C'den daha düşük bir kaynama noktasına sahip VOC'lerin (uçucu organik karbon) ağırlıkça% 6'sından fazlasını içeren deterjanlar.

**Klor:**

Reaktif kloro bileşikleri (sodyum hipoklorür gibi).

**Koruyucular:**

Formaldehit.

Muhafaza etmekten başka amaçlar için ilave edilen antimikrobiyal veya dezenfekte edici içerikler. H410, H411, R50 / 53 veya R51 / 53 olarak sınıflandırılan biyolojik olarak akkümüle olabilen koruyucular. BCF (biyokonsantrasyon faktörü) <100 ya da logKow(log oktanol / su bölme katsayısı) < 3 ise, bu koruyucular biyolojik olarak akkümüle olabilir olarak kabul edilmez.